

Nummer: 2013/13

Onderwerp: **wijziging aanwijzing honden-uitlaatgebieden De Groene Weelde**

Het algemeen bestuur van Recreatieschap Spaarnwoude;

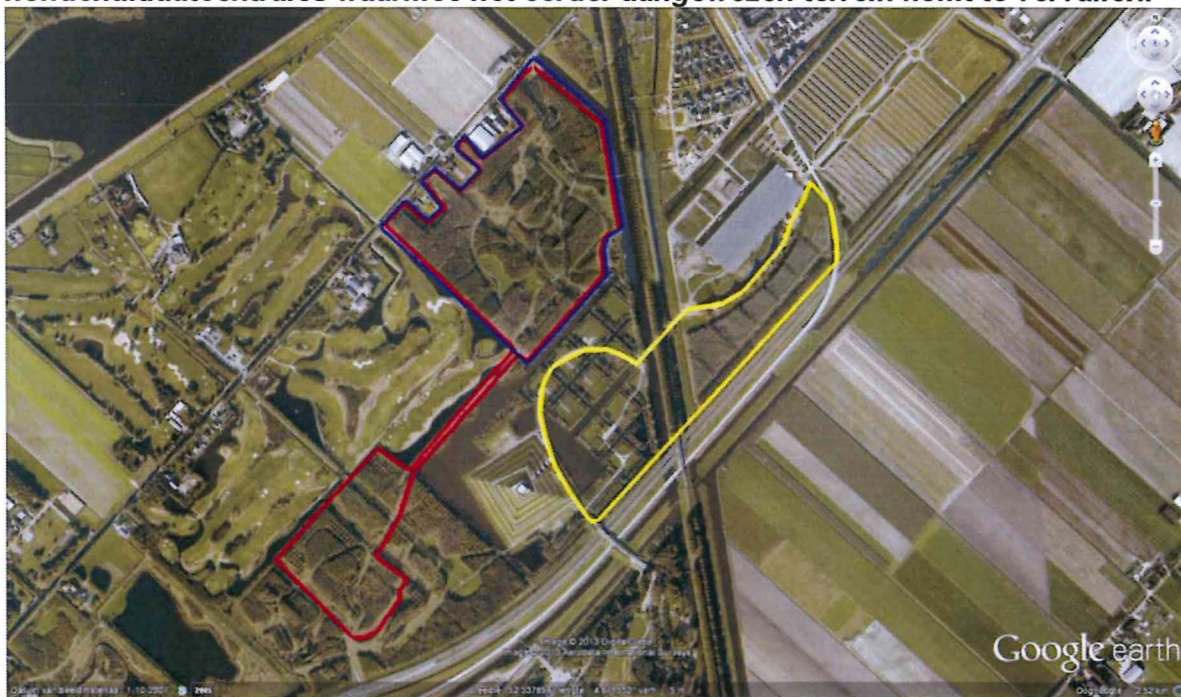
gelet op het voorstel van het dagelijks bestuur d.d. 3 april 2013

gezien het advies van de adviescommissie d.d. 18 maart 2013

gelet op de gemeenschappelijke regeling Recreatieschap Spaarnwoude;

b e s l u i t :

in deelgebied De Groene Weelde twee terreinen aan te wijzen voor gebruik door hondenuitlaatcentrales waarmee het eerder aangewezen terrein komt te vervallen.



Rood: vervallen uitlaatgebied voor vijf uitlaatcentrales.

Geel: aangewezen uitlaatgebied voor twee uitlaatcentrales;

Blauw: aangewezen uitlaatgebied voor drie uitlaatcentrales;

Velsen-Zuid, 24 april 2013

Het algemeen bestuur van Recreatieschap Spaarnwoude,
de voorzitter,



J.H.M. Bond

Adviescommissie
Dagelijks bestuur
Algemeen bestuur

18 maart 2013
3 april 2013
24 april 2013

agendapunt 15

Aantal bijlagen Geen

Onderwerp **Wijziging aanwijzing honden-uitlaatgebieden De Groene Weelde**

Besluit **Het algemeen bestuur besluit in deelgebied De Groene Weelde twee terreinen aan te wijzen voor gebruik door honden-uitlaatcentrales waarmee het eerder aangewezen terrein komt te vervallen.**

Korte toelichting Het algemeen bestuur heeft op 16 mei 2012 het herziene hondenbeleid van het recreatieschap vastgesteld naar aanleiding van de nieuwe Algemene Verordening. Het nieuwe hondenbeleid is samen met de nieuwe AV eind 2012 van kracht geworden. In het beleid zijn een aantal gebieden aangewezen waar honden-uitlaatcentrales tegen een jaarlijkse vergoeding actief zijn. Ook in De Groene Weelde is een gebied aangewezen.

Uit voortschrijdend inzicht blijkt dat de activiteiten van honden-uitlaatcentrales in De Groene Weelde beter op een ander terrein plaats kunnen vinden. Op de onderstaande kaart zijn de gebieden aangegeven:



Rood: eerder aangewezen uitlaatgebied voor vijf uitlaatcentrales.
Geel: voorgesteld uitlaatgebied voor twee uitlaatcentrales;
Blauw: voorgesteld uitlaatgebied voor drie uitlaatcentrales;

De reden voor de wijziging zijn de volgende:

- Het eerder aangewezen terrein is te klein voor 5 uitlaatcentrales;
- De nieuw aan te wijzen gebieden hebben ieder een eigen parkeerplaats;
- Het gebied blijft toegankelijker voor overige gebruikers, vooral doordat in de oude situatie de recreanten de smalle strook ten noorden van Big Spotters Hill veel honden tegen kunnen komen.

Consequenties	<p><u>Schapsdoelen</u>: honden uitlaatcentrales voorzien in een behoefte en leveren inkomsten op. De overlast voor andere recreanten blijft beperkt door aanwijzing gebieden.</p> <p><u>Juridisch</u>: nieuwe aanwijzing</p> <p><u>Communicatie</u>: bij aanvraag vergunningen door uitlaatcentrales</p> <p><u>Financieel</u>: circa € 6.000 per jaar uit leges (onveranderd sinds vorige aanwijzing).</p>
---------------	--

Financiële toelichting	Lasten/baten begroting	Dekking in begroting	Toelichting afwijking programmabegroting
Investering	€	€	
Structurele lasten	€	€	
Incidentele lasten	€	€	
Structurele baten	€	€	
Incidentele baten	€	€	

Meegezonden stukken	Geen
Vorbereid door	Marco Riesener, Jasper Beekhoven
Akkoord programmamanager	Miriam Brouwer
In overleg met manager Advies	Wim Nieuwenhuis

PROCESGANG	WIJZIGING AANWIJZING HONDEN-UITLAATGEBIEDEN DE GROENE WEELDE
<i>Behandeling in adviescommissie 18 maart 2013</i>	<i>De adviescommissie adviseert conform het voorstel.</i>
<i>Behandeling in dagelijks bestuur 3 april 2013</i>	<i>Het dagelijks bestuur besluit het besluit te agenderen voor het algemeen bestuur.</i>