

Uitvoeringsprogramma Visie Spaarnwoude 2040

Spaarnwoude ontvangstgebied De Groene Weelde

projectteam Recreatieschap Spaarnwoude
visieschets versie2 | 12 december 2020



Colofon



opgesteld door:

Gemeente Haarlemmermeer
Alex jansen | Recreatie beleid

Beheer en Meer bv.
Sander Teeuwen | ondernemer pannenkoekenpaviljoen

Recreatieschap Spaarnwoude
Mark Fransen | Projectleider
Adriaan van Koeverden | Terreinbeheerder
Timo Cents | Landschapsarchitect

Datum: 12 december 2020
Versie 2

Kaarten en Beelden
Arcadis Landschapsarchitectuur & Stedenbouw



Inhoud

- 1. Inleiding**
- 2. Visie Spaarnwoude 2040**
- 3. Wat is een ontvangstgebied?**
- 4. Analyse**
- 5. Visieschets**
- 6. Vervolg**
- 7. Indicatieve kostenraming**



Uitvoeringsprogramma Visie Spaarnwoude 2040

Spaarnwoude ontvangstgebied

“Vlakbij het idyllische dijkdorp Cruquius, net ten zuiden van Haarlem en aan de westzijde van de Haarlemmermeer, ligt een uniek recreatiegebied. De Groene Weelde is een natuurrijk recreatiegebied met prachtige waterpartijen en fraaie verbindingen naar het Meerbos en het Haarlemmermeerse Bos. Het maakt deel uit van het Natuurnetwerk Nederland en kent daarom waardevolle natuur. Dit is het broedgebied van veel bosvogels, tevens foerageergebied van diverse vleermuizensoorten. Hier beleef je de seizoenen zoals ze bedoeld zijn. Geniet van de prachtige voorzieningen zoals de wandel- en fietsroutes of spring op je mountainbike voor het uitdagende MTB-parcours. Het gebied is ideaal voor een stevige wandeling met de hond. Of de toekomstige gezinnen van de naastgelegen nieuwbouwwijken die de kinderen in het natuurspeelbos laten ravotten en zichzelf daarna trakteren op pannenkoeken met stroop in het nieuwe Pannenkoekenpaviljoen. Een paar keer per jaar worden evenementen in het gebied rondom de Big Spotters Hill georganiseerd. Vanaf deze plek heb je wijds uitzicht over de Haarlemmermeer, tot aan de duinen en de zee, met zicht op Haarlem en in de verte een glimp van Amsterdam. Vaar met de kano langs de Geniedijk richting het fort Vijfhuizen en geniet van dit stukje Stelling van Amsterdam. Het bijzondere verhaal van de droogmaking van de Haarlemmermeer wordt verteld in het Cruquius Museum, net om de hoek, met het imposante stoomgemaal.”

LUCHTFOTO / GROENE WEELDE EN PANNEKOEKENPAVILJOEN



Inleiding

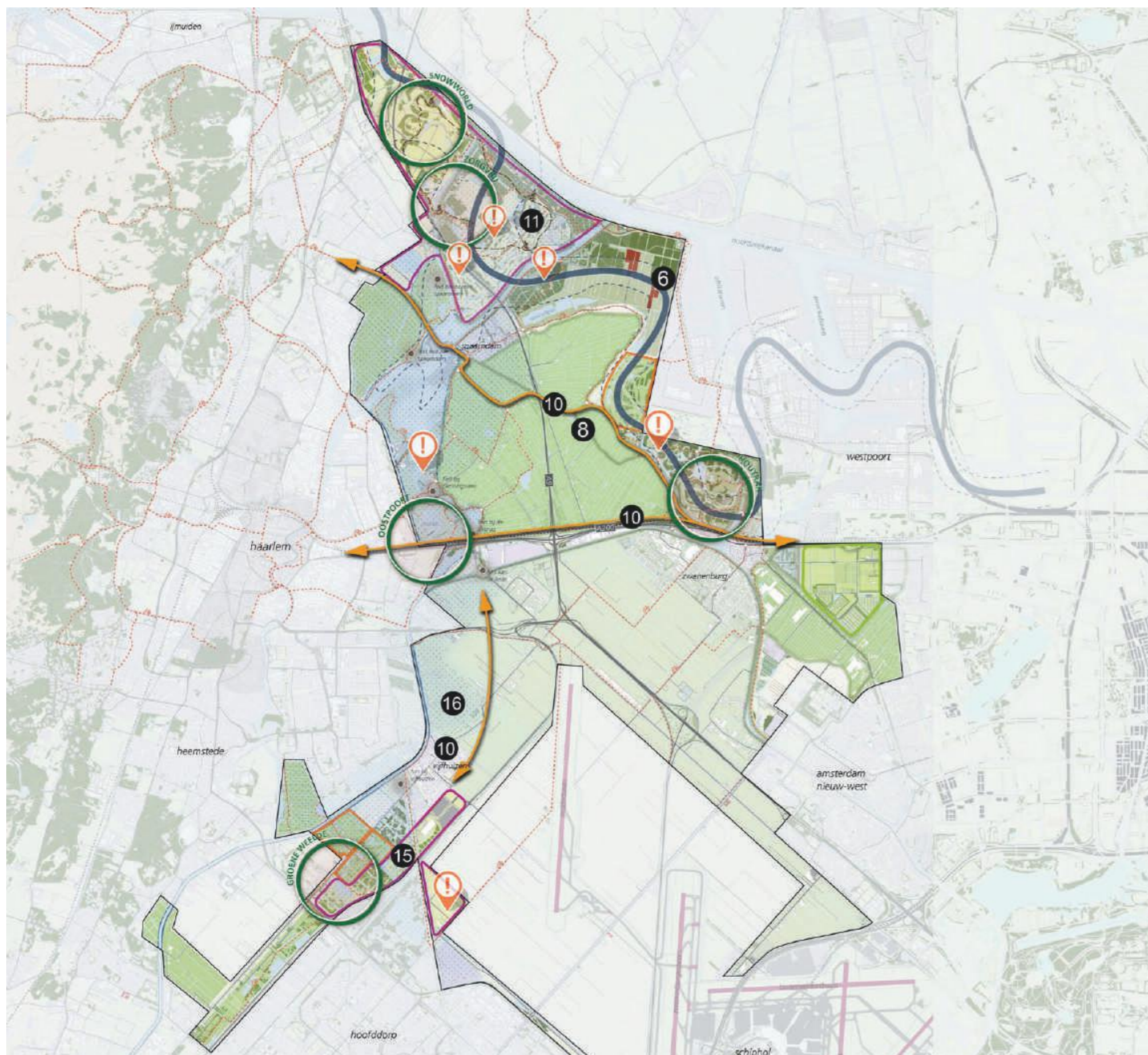
Doel visieschets enthousiasmeren

Dit beeld zou over een aantal jaren zomaar werkelijkheid kunnen zijn. Voor u ligt de eerste ontwerpschets van de De Groene Weelde in Cruquius in de gemeente Haarlemmermeer. Deze schets is tot stand gekomen in een workshop, waarin de gemeente Haarlemmermeer en Recreatie Noord-Holland met de horecaondernemer samen aan de slag gingen. Ook Staatsbosbeheer is hierin betrokken. De horecaondernemer heeft in 2019 het initiatief genomen om te komen tot de bouw van een nieuw Pannenkoekenpaviljoen. Het bestaande restaurant is ontstaan in het voormalig, tijdelijke informatiecentrum dat werd gebruikt tijdens de Floriade in 2002. Deze bedrijfsloods is dringend aan vervanging toe. Tegelijkertijd is het ontvangstgebied als entree eveneens aan een grondige opknapbeurt toe en dient het te worden aangepast aan de behoeften van het aanzienlijk toegenomen aantal gebruikers. Ook dient rekening te worden gehouden met toekomstige bewoners uit omliggende nieuwbouwwijken die nog in ontwikkeling zijn. De ontwerpschets heeft tot doel de gezamenlijke ambitie voor het gebied te tonen en te verkennen of de plannen verder uitgewerkt kunnen worden richting voorlopig/definitief ontwerp en dus een besluit voor planrealisatie, inclusief fasering en financiering. De uiteindelijke opgave is revitalisering van De Groene Weelde, maar voor het komende jaar gaat het vooral om het samenstellen van een ruimtelijk en functioneel perspectief en een procesplan om het komend decennium geleidelijk aan het gebied te revitaliseren, waarbij er soms gas gegeven kan worden en soms juist wat afgeremd moet gaan worden om te kunnen meebewegen in de dynamiek van de gemeentelijke politiek en de economische ontwikkeling die bouwprojecten wel of niet mogelijk maken.

De Groene Weelde in zijn dynamische omgeving

De Groene Weelde ligt slecht herkenbaar langs de provinciale weg N201 nabij Cruquius. Het gebied is in beweging getuige de ontwikkelplannen voor de Wetstflank van de Haarlemmermeer. De plannen voor De Groene Weelde passen bij het versterken van het gebied richting de Big Spotters Hill, de toekomstige, naastgelegen woonwijken en accommoderen van bestaande bezoekers, waaronder veel hondenbezitters. De herinrichting van De Groene Weelde sluit aan op het fraaie nieuw te bouwen Pannenkoekenpaviljoen, dat eind 2021/begin 2022 gerealiseerd wordt.

SPAARNWOUDE 2040 / VISIEKAART UITVOERINGSPROGRAMMA



LEGENDA

Recreatie

-  Ontvangstgebied
-  Gebiedsconcepten
-  Zoeken naar verbinding
-  Fietsknooppunten netwerk
-  Mountainbike route

Landschap

-  Leisure landschap
-  Special
-  Vogelreservaat of kerngebied
-  Stadstuinen
-  Energielandschap
-  Natuurlandschap
-  De polder

Historie

-  Stroomgeul Oerij
-  Bedding Oerij
-  Stelling van Amsterdam: fort
-  Stelling van Amsterdam: inundatiezone
-  Grens beheergebied Recreatieschap Spaarnwoude

Projecten

-  6 OerIJ (Natuur en Cultuur)
-  8 Weidevogelnatuur Dijkland
-  10 Fietsbereikbaarheid
-  11 Uitbreiden MTB route
-  15 Landschapsplan Expo
-  16 Samenhangen Stelling van Amsterdam (Natuur, Water, Erfgoed)

Visie Spaarnwoude 2040

Een natuurrijk park tussen de grote steden. Zo groot als 7000 voetbalvelden. Goed bereikbaar, veelzijdig, met regionale bekendheid. Waar elk type recreant zijn hart ophaalt en zich weg waant uit de stad. Dat is Spaarnwoude Park 2040, het toekomstplan dat recreatieschap Spaarnwoude samen maakte met de provincie, gemeenten, ondernemers, organisaties en bewoners. Het aantal inwoners in de steden rond Spaarnwoude groeit stevig, wat onder meer leidt tot toenemend recreatief gebruik. De ambitie is om de extra bezoekers aan Spaarnwoude goed op te vangen. Vanaf 2020 verandert dit gebied in een boeiend en duurzaam recreatiegebied voor alle inwoners van de omliggende steden en dorpen. Het imago verandert mee: 'Een rijk van natuur, buitenleven en verhalen uit het verleden'.

Het recreatieschap Spaarnwoude stak de afgelopen jaren veel energie in het professionaliseren van haar organisatie en het op orde brengen van haar begroting. Daarnaast maakte ze samen met provincie, gemeenten, ondernemers, organisaties en bewoners een integrale gebiedsvisie met als stip op de horizon Spaarnwoude Park 2040: een landschapspark rijk aan natuur, buitenleven en verhalen.

Het bestuur van het recreatieschap Spaarnwoude heeft op **7 mei 2020** deze visie vastgesteld, met als belangrijkste punten:

1. De vier pijlers voor veranderingen uit de doelenboom;

- Verrassender landschap
- Betere verbindingen
- Wervende activiteiten
- Bredere sociale betrokkenheid

2. De daaruit voortvloeiende ontwikkellijnen, te weten;

- Behoud, ontwikkeling en verbinding van de open landschappen en historische landschaplijnen als drager voor de ontwikkeling van natuur- en recreatiewaarden
- Verbindingen met de steden
- Zonering van gebieden waar meer activiteiten komen en waar het rustig blijft;

Niet dromen, maar doen: uitvoeringsprogramma 2020 - 2024

De visie is de basis voor het gelijktijdig opstellen van een haalbaar en uitvoerbaar programmaplan voor de realisatie van Spaarnwoude Park. Het uitvoeringsprogramma heeft dezelfde ambitie/ stip op de horizon als de visie Spaarnwoude Park 2040, maar heeft waar het gaat om resultaten een perspectief 2020 – 2024. Daarmee wordt een beeld neergezet wat we de komende jaren gaan doen en bereiken.

SPAARNWOUDE 2040 / ONTVANGSTGEBIEDEN



Ontvangstgebied Velsen/ SnowWorld

Ontvangstgebied Zorgvrij

Ontvangstgebied Haarlem/
Veerplas (Oostpoort)

Ontvangstgebied Houtrak
[buiten scope]

Ontvangstgebied Haarlemmermeer/ Groene Weelde

Het programmaplan “Uitvoeringsprogramma ‘Spaarnwoude Park 2040’ 2020 t/m 2024 geeft uitvoering aan de visie met – in eerste instantie - 17 deelopgaven en kent als belangrijkste punten:

- Het wegwerken van het achterstallig onderhoud;
- Focus op het versterken van natuur, landschap en cultuurhistorie;
- Focus op de ontwikkeling van aantrekkelijke ontvangst- en verblijfgebieden ten behoeve van een goede spreiding van de recreatieve druk;
- Uitgeven in ondererfpacht van sleets geraakte gebouwen;
- Fietsbereikbaarheid (in Spaarnwoude en vanuit de steden).

Uitvoeringsprogramma start financieel verantwoord

Het bestuur kiest voor een financieel verantwoorde start: planvoorbereiding van projecten in 2020 en 2021, focus op kansrijke projecten en een deel van het achterstallig onderhoud aanpakken zonder verhoging van de participantenbijdrage. Het uitvoeringsprogramma is een ‘levend document’ dat herijkt wordt eind 2021. De zeven kansrijke projecten zijn:

 **Gebiedsconcepten**, te weten:

- Fort Benoorden Spaarndam en munitiecomplex
- Borneohoeve, Oedipus brouwerij
- Plesmanhoek
- Lage Dijk 4/5
- Hotel the Green
- Wheeler-Ice Planet

 **Ontvangstgebieden**, te weten:

- Ontvangstgebied Velsen/ SnowWorld
- Ontvangstgebied Zorgvrij
- Ontvangstgebied Haarlem/ Veerplas (Oostpoort)
- Ontvangstgebied Haarlemmermeer/ De Groene Weelde

> Ecologisch beheerplan

> Duurzaam toekomstperspectief en realisatie NNN Dijkland

Ook pakt het bestuur een deel van het achterstallig onderhoud aan rond de ontvangstgebieden. We investeren daar in ‘no regret’ maatregelen bij wegen, paden en bruggen bij bovenstaande ontvangstgebieden voor in totaal € 1 miljoen.

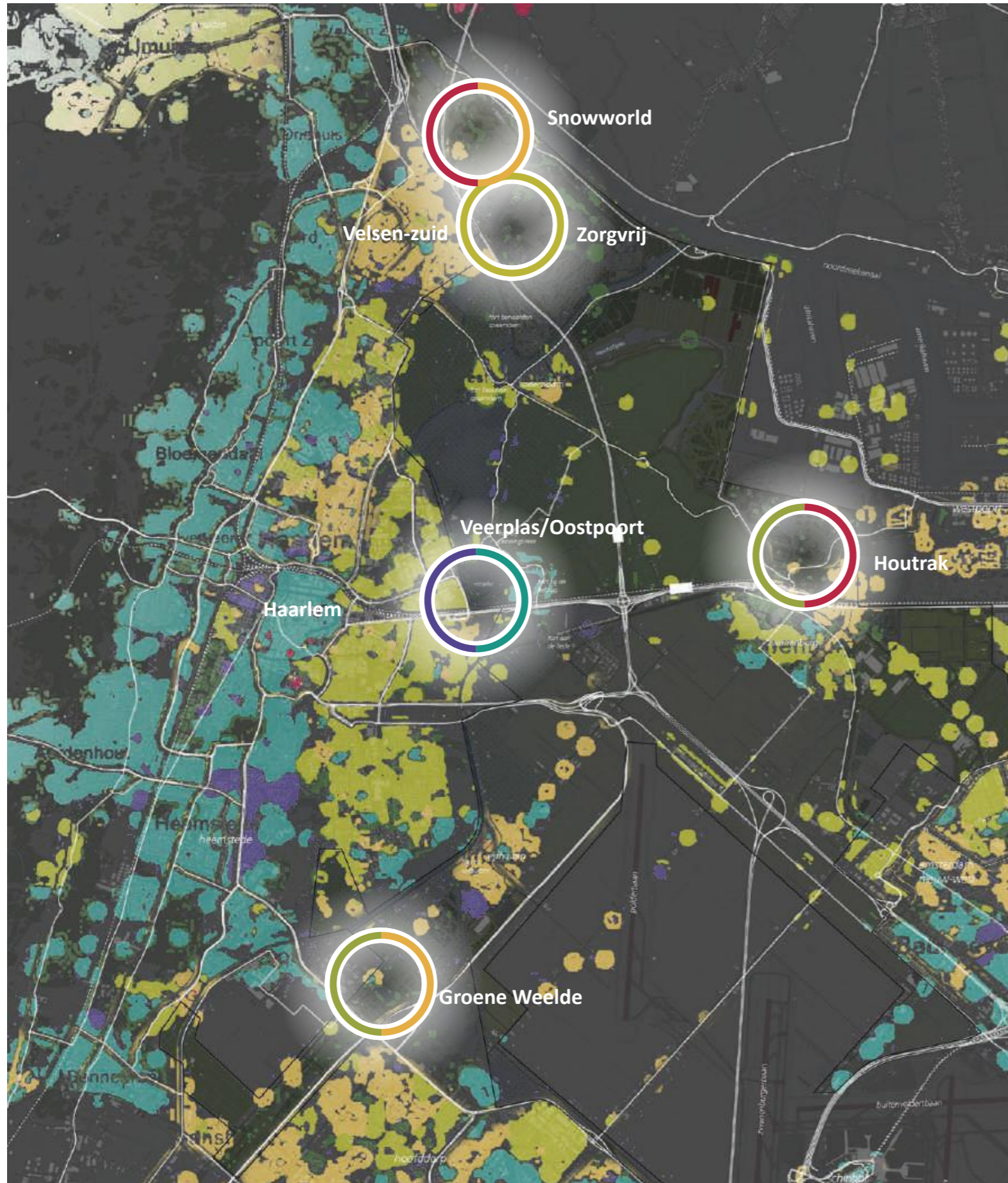
Doelstelling en resultaat 2020 en 2021: accent op planvoorbereiding de aankomende twee jaar

Elk project start met een planvoorbereidingsfase. De planvormingsfase brengt het beoogde resultaat in beeld met benodigde kosten (ook voor beheer) en dekking. In de startfase van een programma moet nog veel verkend en uitgezocht worden. Na planvoorbereiding wordt dus duidelijk of uitvoering gerealiseerd kan worden en wat gerealiseerd gaat worden.

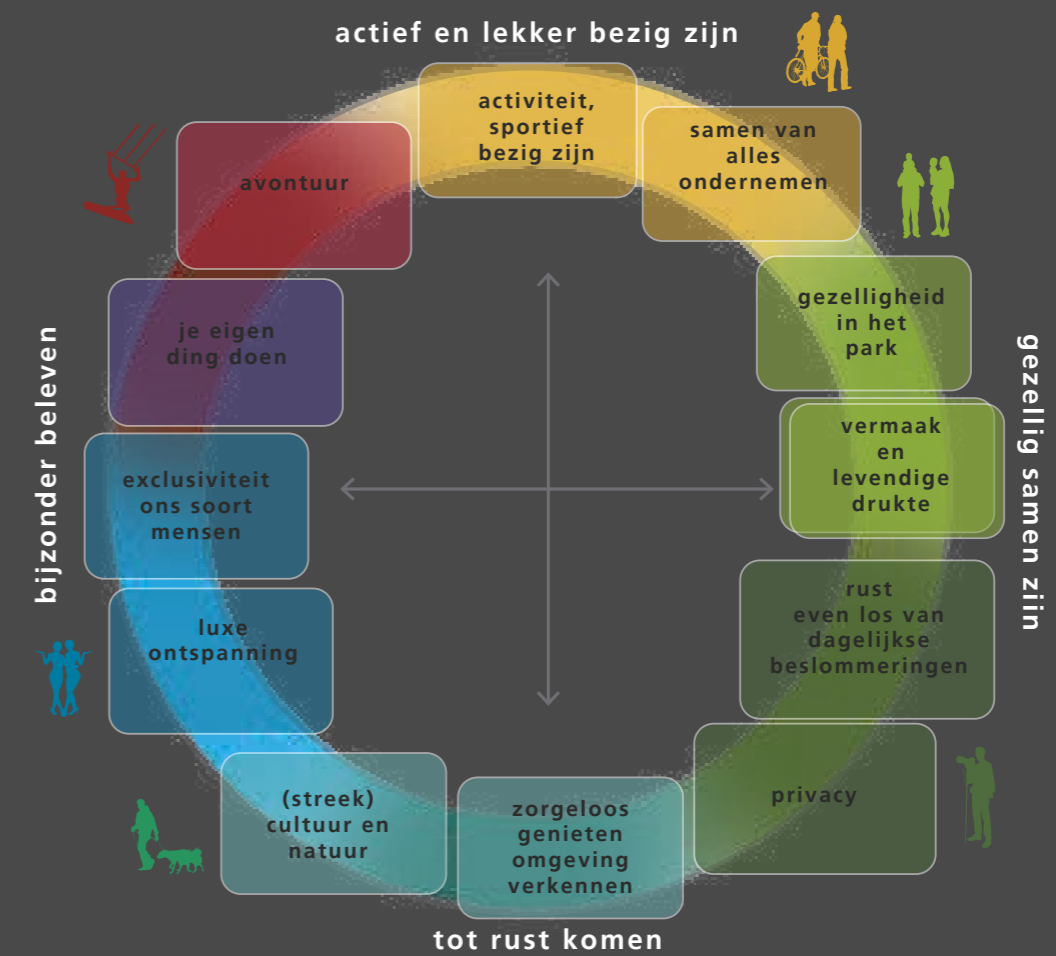
Met het doorlopen van de planvormingsfases worden investeringskosten en ook opbrengsten uit de ontwikkelingen van de ontvangstgebieden steeds scherper in beeld en kan steeds gezocht worden naar een duurzame balans tussen doelen en beoogde resultaten, tussen natuur en recreatie en tussen kosten en opbrengsten (benodigde investeringen, af te schrijven over gemiddeld 20 jaar versus de jaarlijkse extra opbrengsten uit ondererfpacht. Over de uitvoering van een project wordt telkens een afzonderlijk besluit genomen.

Het voorliggende schetsontwerp De Groene Weelde is een eerste stap in de planvoorbereidingsfase.

SPAARNWOUDE 2040 / ONTVANGSTGEBIEDEN DOELGROEPEN



- uitbundig geel
- gezellig lime
- ingetogen aqua
- blauw luxe
- ondernemend paars
- creatief rood



bron: leefstijlatlas dagrecreatie Noord-Holland bewerking: Arcadis landschapsarchitectuur

Wat is een ontvangstgebied?

Spaarnwoude Park 2040 begint of eindigt bij herkenbare, groene en levendige ontvangstgebieden aan de randen nabij stad, dorp, station, hoofdwegen en soms ook in het gebied. Deze zogeheten recreatieve ontvangstgebieden zijn de meest levendige plekken in Spaarnwoude Park en zijn toegankelijk voor iedereen. Ze verschillen van elkaar in uitstraling, activiteiten, toegankelijkheid, eigenschappen, gebruiksmogelijkheden, natuurwaarden enzovoort. Het zijn plekken die recreatieondernemers volop ruimte bieden voor uitbreiding, revitalisering en herontwikkeling van (nieuwe) eigentijdse commerciële vrijetijdsfuncties. Recreanten vinden hier een variatie aan recreatiemogelijkheden die passen bij het gebied. Paden en groen- recreatieve routes leiden naar andere ontvangstgebieden en verder gelegen, rustige landschappen met natuur en cultuurhistorie.

In de leefstijlenatlas van de provincie Noord-Holland worden inwoners voor hun vrijetijdsbesteding ingedeeld aan de hand van profielen. Deze indeling is een basis voor vraaggerichte gebiedsontwikkeling. Op basis van een analyse van leefstijlen van de lokale bezoeker, blijkt dat in Haarlem de meest voorkomende groepen zijn:

- ingetogen 'aqua' (brede interesse, engagement, ruimdenkend; kunst, cultuur, wandelen/fietsen);
- gezellig 'lime' (even lekker weg met elkaar; samen zijn, gezelligheid, sportieve ontspanning);
- ondernemend 'paars' (cultuur, historie, verrassing en inspiratie)

Ondernemend Paars

Recreanten uit de paarse belevingswereld laten zich graag verrassen en inspireren, met name door cultuur. Nieuwe dingen zien, ontdekken en beleven. Het gewone is vaak niet goed genoeg voor ondernemend paars ingestelde recreanten. Zij zijn op zoek naar een bijzondere ervaring. Centraal staat cultuur, daarnaast sportiviteit en activiteit. Toch zien we dat deze recreanten, na een drukke (werk)periode, ook erg kunnen genieten van een sauna of wellness arrangement. Tot de ondernemend paarse recreanten behoren relatief veel jonge één- of tweepersoonshuishoudens.

Ingetogen Aqua 'Brede interesse, ruimdenkend en engagement'

Recreanten uit de aqua belevingswereld zijn bedachtzaam, breed geïnteresseerd in cultuur en denken na over wat zij kunnen betekenen voor de maatschappij. Ze beschrijven zichzelf als ruimdenkend, rustig, geïnteresseerd in anderen en serieus. In deze groep vinden we relatief vaker 'empty nesters', die weer tijd hebben voor hun eigen interesses. Inspirerende maar ook vaak rustige activiteiten horen daar bij. Ze verdiepen zich graag in kunst en cultuur, willen nog volop meedoen met de maatschappij van vandaag en alle veranderingen die zij daarin zien. Deze recreanten houden ook van sportieve activiteiten. Wandelen, fietsen, nordic walking: dat houdt je fit!

Gezellig Lime 'Even lekker weg met elkaar'

Gezellig lime recreanten zijn gewone, gezellige mensen die recreëren om even weg te zijn van de dagelijkse beslommeringen. Recreëren is "even lekker weg met elkaar". Daarbij staat samen zijn, gezelligheid en (sportieve) ontspanning centraal. De lime recreanten stellen daarbij geen bijzondere eisen. Een braderie of rommelmarkt is heel gezellig, je komt er altijd wel iemand tegen! Lekker vrij zijn, rust en doen waar je op dat moment zin in hebt, dat telt voor de recreanten uit de lime belevingswereld. Daarbij wordt wel een beetje op de kosten gelet, je kunt tenslotte je geld maar één keer uitgeven.

SPAARNWOUDE 2040 / WAAR RICHTEN DE ONTVANGSTGEBIEDEN ZICH OP?

gemeente	leefstijl gehele gemeente	leefstijl aanpalende woonbuurten	profiel ontvangstgebied	Unique Selling Points top 3 bestand
Amsterdam	creatief rood ondernemend paars ingetogen aqua	gezellig lime (nieuw-west) uitbundig geel (Westpoort)	Houtrak: creatief rood en gezellig lime (incl. 'echte' parkontwikkeling zoals Amstelpark en/of A'damse bos), en noordelijk deel met golfbanen luxe blauw	<ol style="list-style-type: none"> 1. Parkachtige uitstraling stijl A'damse bos 2. Naast station 3. Trekt brede doelgroep
Haarlem	ingetogen aqua ondernemend paars	gezellig lime (Haarlem-noord, Spaarndam)	Veerplas: ingetogen aqua, gezellig lime en ondernemend paars (huidige Veerkwartier)	<ol style="list-style-type: none"> 1. Natuur & landschap direct naast stad 2. Aantrekkelijk achterland 3. (Zwem-)water
IJmond	gezellig lime rustig groen	gezellig lime (IJmuiden) ingetogen aqua (Santpoort, Velsen-zuid, Driehuis) uitbundig geel (Velsbroek)	Snowworld: uitbundig geel en creatief rood Zorgvrij: gezellig lime	<ol style="list-style-type: none"> 1. Heuvels 2. Adrenaline 3. Landmarks <ol style="list-style-type: none"> 1. Dieren, boerderijthema 2. Ontmoetingsplek, horeca 3. Leren en spelen
Haarlemmer-meer	ingetogen aqua stijlvol en luxe blauw ondernemend paars	uitbundig geel	Dijkland: rustig groen en ingetogen aqua De Groene Weelde: gezellig lime en uitbundig geel	<ol style="list-style-type: none"> 1. Landschap met dijken, veenpolders 2. Weidevogels 3. Rust en ruimte <ol style="list-style-type: none"> 1. Horeca 2. Honden uitlaten 3. Evenementen

De inrichting en informatie van ieder ontvangstgebied is uniek en vertelt iets over de plek in relatie tot de rest van Spaarnwoude Park. Zo wordt de recreant in ieder ontvangstgebied uitgenodigd om in Spaarnwoude Park op ontdekkingsstocht te gaan. Voor ontvangstgebieden gelden een aantal principes op het gebied van ruimtelijke inrichting, functies, programma en de uitstraling.



Ruimtelijk

- Zowel aandacht voor intensief recreatief gebruik ('buitenleven') als hoge natuurwaarden als verhalen uit het verleden, indien nodig gezoneerd
- Relaties met points of interests in de bredere omgeving
- Aanbrengen van visueel versterkende elementen om het gebied letterlijk te verbinden aan een netwerkstructuur de stad in/uit
- Basis op orde: schoon, heel en veilig
- Groot natuurlijk ingericht parkeerterrein
- Informatiepaneel/punt

Functies

- Basisaanbod: wandelpaden- en routes, fietspaden- en routes, horeca en speelelementen voor kinderen
- Uitvergroten en versterken van de identiteit van de verschillende deelgebieden van Spaarnwoude. Specifiek aanbod en belevingen passend bij de gekozen leefstijlen. Je moet er minimaal 5 dingen kunnen doen: combineren en beleven
- Continuïteit van de beleving (zowel year around als ruimtelijk)
- Overstapmogelijkheden van auto op langzaam verkeer

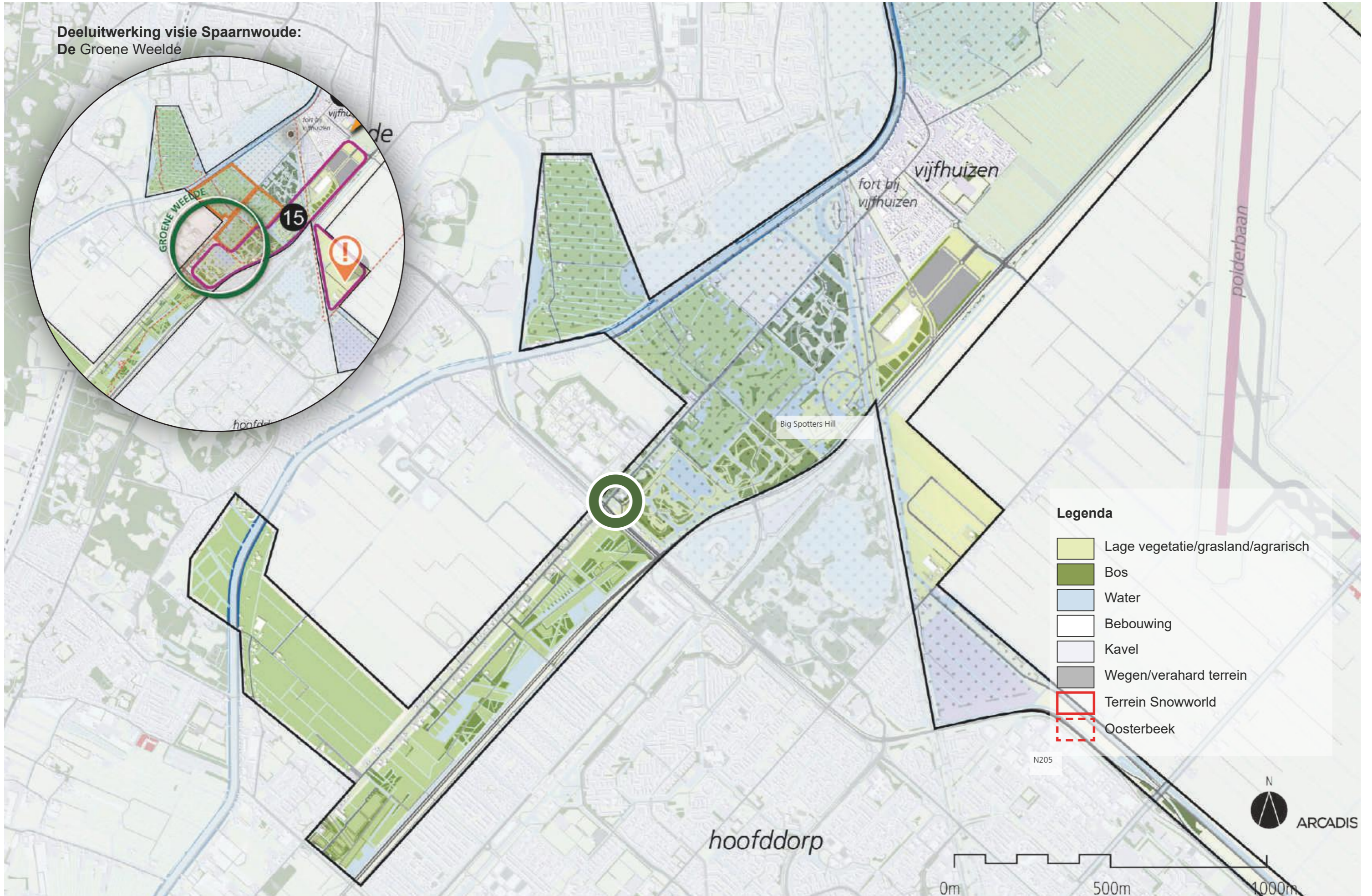
Programmatisch

- Evenementen, routes en activiteiten passend bij de gekozen leefstijlen

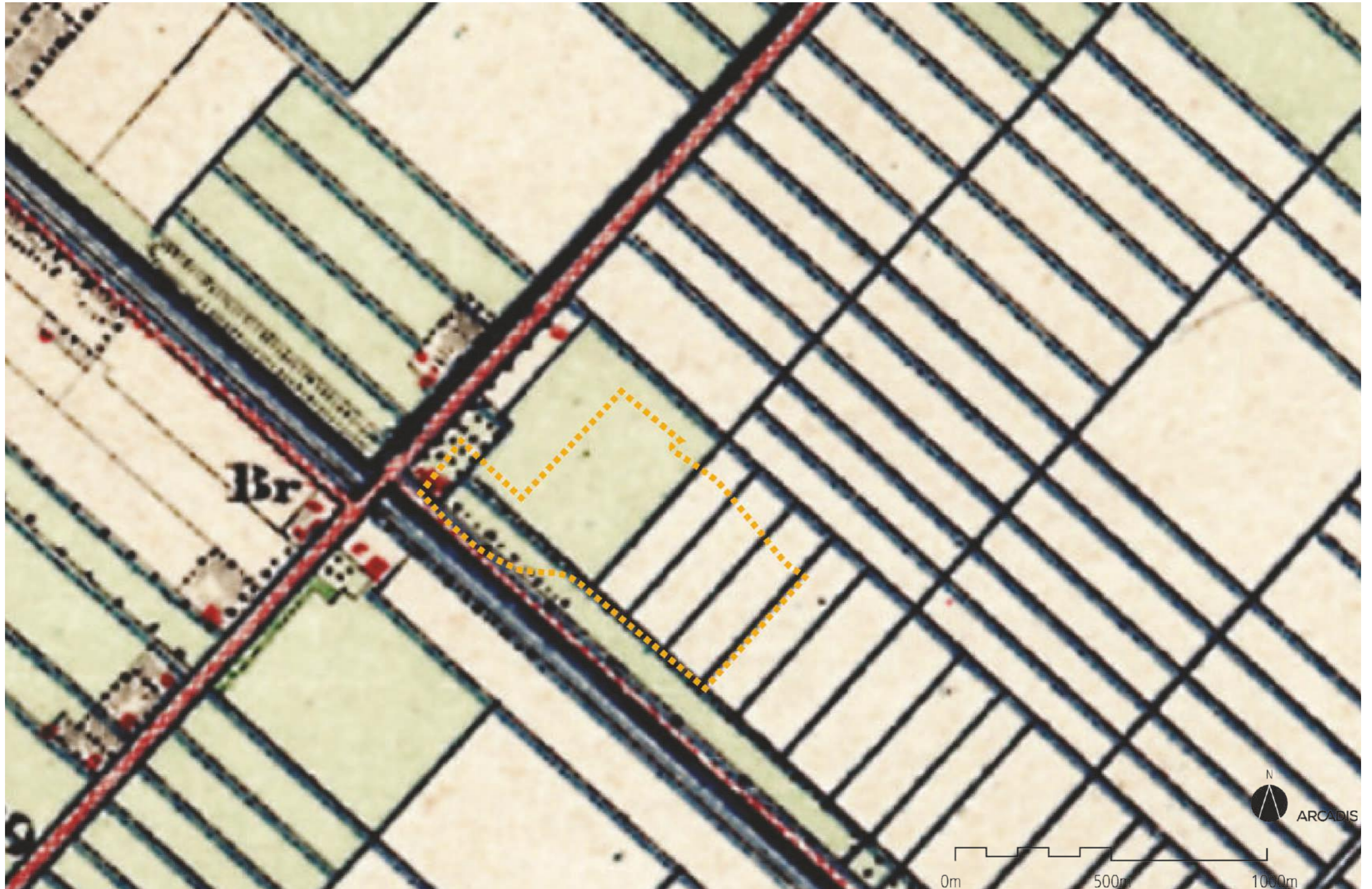
Look & feel

- Straalt de natuurlijke identiteit uit van het te bezoeken gebied
- Herkenbaar als deelproduct onder de vlag van Spaarnwoude, kernwaarden nog te definiëren
- Meubilair en signing passend bij deelgebied

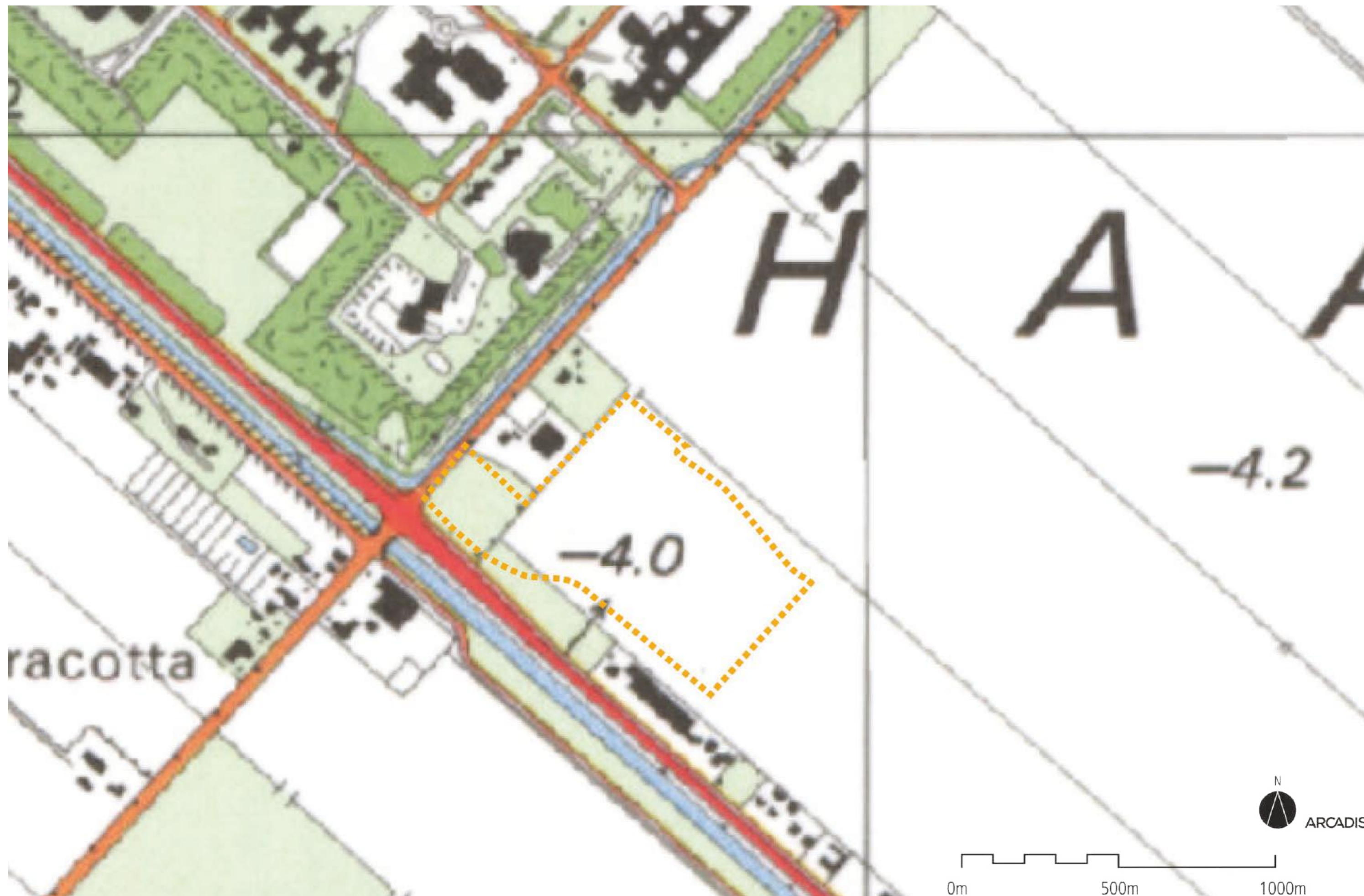
TOPOGRAFISCHE KAART / DE GROENE WEELDE EN OMGEVING



HISTORISCHE KAART 1950 / DE GROENE WEELDE EN OMGEVING

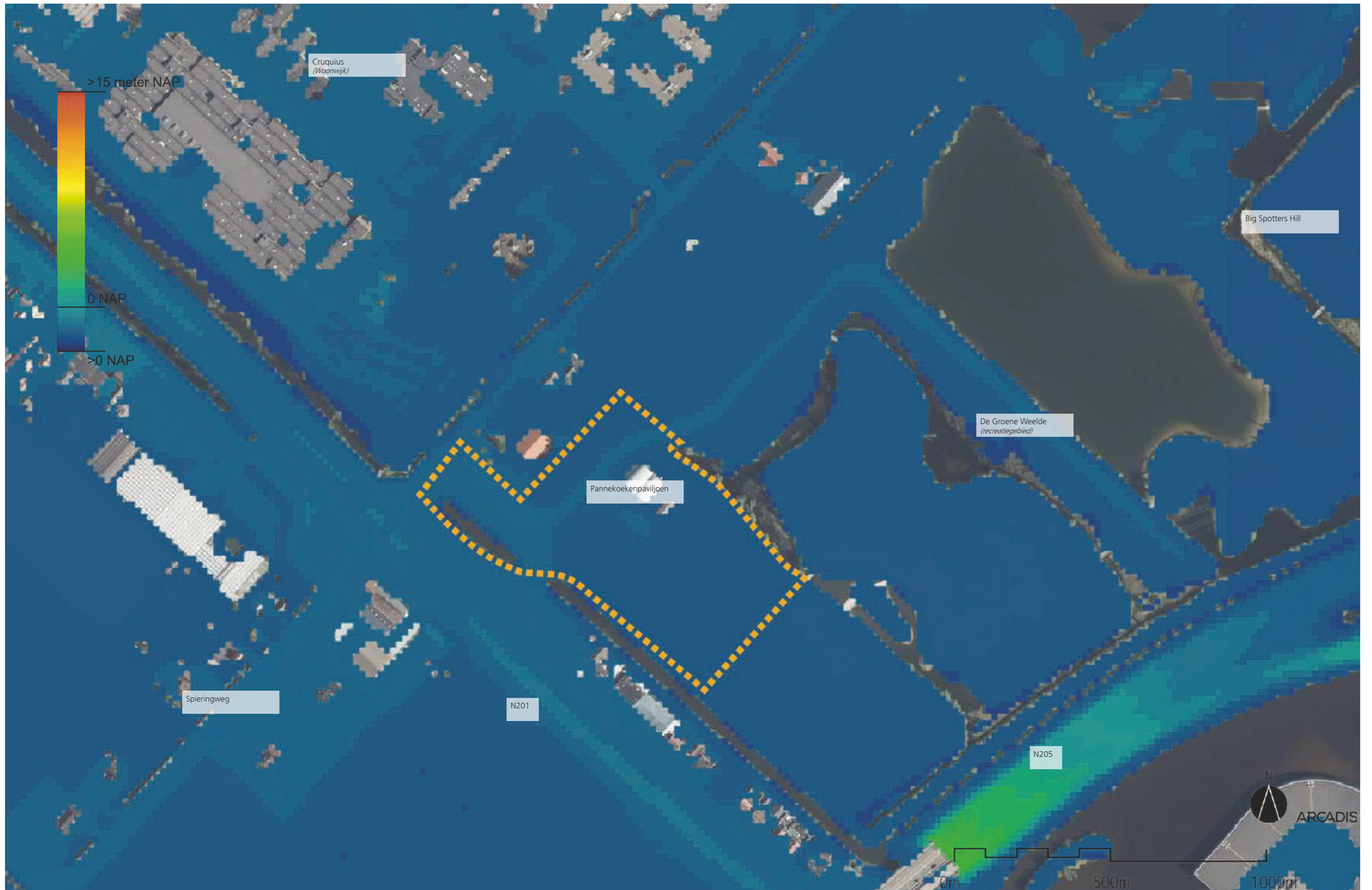


HISTORISCHE KAART 1995 / DE GROENE WEELDE EN OMGEVING





HISTORISCHE KAART 2010 / DE GROENE WEELDE EN OMGEVING



LUCHTFOTO MET NATUURNETWERK NEDERLAND / DE GROENE WEELDE EN OMGEVING



ROUTEKAART HUIDIG / DE GROENE WEELDE EN OMGEVING



Beleidsanalyse

Stedenbouwkundige structuur

Het pannenkoekenpaviljoen is onderdeel van De Groene Weelde. Dit is een recreatiegebied dat ten westen van Hoofddorp, tussen Vijfhuizen en Cruquius ligt. Het recreatiegebied wordt begrensd in het westen door de Spieringsweg, de Geniedijk in het noorden en de N205 in het oosten. In zuidelijke richting loopt het gebied door naar het open middengebied in de Haarlemmermeerpolder tussen Hoofddorp en Nieuw Vennep. Het gebied is aaneengesloten en met uitzondering van de Kruisweg/N201 niet doorsneden door grootschalige infrastructuur.

De Groene Weelde bestaat uit een afwisseling van open gebied, bos en water en herbergt verschillende functies. Het gebied tussen de Geniedijk en de Kruisweg heeft een sterk recreatief karakter. Hier ligt onder meer de golfbaan van de Haarlemmermeersche Golfclub en wordt aan de noord-, oost- en zuidzijde omgeven door wandelbos. Het gebied rondom de Big Spotters Hill is ingericht als evenemententerrein. Het gebied ten zuiden van de Kruisweg kent dezelfde afwisseling tussen open gebieden, bos en water en is vooral in gericht als woongebied.

Het noordelijke deel van het gebied wordt doorsneden door de Geniedijk. Deze dijk en het daaraangelegen fort Vijfhuizen zijn onderdeel van de Stelling van Amsterdam.

In de verkaveling van het recreatiegebied zijn de maat en het patroon van het agrarische poldergrid van de Haarlemmermeerpolder te herkennen. De hedendaagse invulling van het gebied met de recreatieve functie en de woonfunctie heeft geleid tot aanpassing van de schaal van de poldergrid, zonder dat dit ten koste is gegaan van het oorspronkelijke grid.

Natuurnetwerk Nederland

De oppervlakte van het NNN-gebied van het Haarlemmermeersebos en Groene Weelde is 200 hectare. De samenhang binnen het NNN-gebied bestaat uit een netwerk van parkachtige bospercelen (Meerbos, Groene Weelde en Haarlemmermeersebos), wateren en delen grasland. De clusters zijn verbonden via een watergang en groenstrook langs en onder N205. Deze natuurverbinding loopt door tot het Haarlemmeer in het zuiden en de eendenkooi Vijfhuizen in het noorden. Hiermee vormt het NNN-gebied een kleinschalig netwerk van bospercelen en waterrijke gebieden. Binnen het NNN-gebied is de onderlinge afstand tussen de percelen 150 tot 400 meter en de percelen zijn enkele tientallen hectares groot.

Kernkwaliteit:

Besloten bos- en parklandschap met recreatief gebruik

Actuele natuurwaarden

Buiten de zeer intensief recreatief gebruikte terreindelen is op vrij grote schaal sprake van een kleinschalige afwisseling van bos, bosranden en opener terrein waar recreatief medegebruik plaatsvindt. De meer aaneengesloten bosstructuren zijn nog relatief jong, maar divers. Deze worden als broedplek gebruikt door een groot aantal algemene bos- en struweelvogels. Daarnaast is het gebied waardevol als foerageergebied voor vleermuizen. De geniedijk met de lanen aan de oostkant van het gebied vormen voor vleermuizen (onder andere de rosse vleermuis) een belangrijke vliegroute. De afgesloten gelegen open terreinen ten noorden van het toevoerkanaal naar poldergemaal Koning Willem I kennen kruiden- en faunarijk grasland. Daar komt een vrij goed ontwikkelde dagvlindergemeenschap voor. In de nattere delen ontwikkelt zich vochtig hooiland. Enkele oeverzones van de waterpartijen zijn structuurrijk. Het heldere water vormt een geschikt leefgebied voor gevarieerde libellenfauna en pleisterende eenden. [2].

Potentiële natuurwaarden

Met name de meer aaneengesloten bosstructuren hebben een duidelijke potentie voor de verdere ontwikkeling naar gevarieerd, oud loofbos op vochtige bodems. De bossen kunnen dan in belang kunnen toenemen voor de boomarter, die zich vanuit de duinbossen oostwaarts kan verspreiden. Ook voor ringslang biedt de afwisseling tussen bosschages, structuurrijke oevers en water een potentieel leefgebied. Door extensief beheer van aangrenzende graslanden kunnen ook gevarieerde bosranden met struweel en bloemrijke ruigten (zoom-mantel-vegetaties) ontstaan, die eveneens bijdragen aan de natuurkwaliteit en belevingswaarde.

NNN en gevolgen ruimtelijk plan

Een ruimtelijk plan ter plaatse van het werkingsgebied Natuurnetwerk Nederland en het werkingsgebied natuurverbindingen strekt in ieder geval tot de bescherming, instandhouding en ontwikkeling van de wezenlijke kenmerken en waarden van de gebieden.

Het ruimtelijk plan stelt in ieder geval regels in het belang van de bescherming, instandhouding en ontwikkeling van de wezenlijke kenmerken en waarden van de gebieden. Bij het stellen van deze regels moeten de wezenlijke kenmerken en waarden van de gebieden in acht worden genomen.

Het ruimtelijk plan maakt geen nieuwe activiteiten mogelijk die per saldo leiden tot een significante aantasting van de wezenlijke kenmerken en waarden, of tot een vermindering van de oppervlakte van het Natuurnetwerk Nederland of de natuurverbindingen, of van de samenhang tussen die gebieden.

Er bestaat geen algemene regel voor wanneer sprake is van significante aantasting. Zowel de aard en omvang van de activiteit als de natuurwaarden ter plekke zijn daarvoor van belang. Op grond daarvan is het aan het ecologisch adviesbureau om te onderbouwen of al dan niet sprake is van significante aantasting. Het kan bijvoorbeeld gaan om aantasting:

Van het leefgebied van de voor het gebied kenmerkende soorten door toename van verstoring (geluid, licht), of van de kwaliteit van kenmerkende abiotische factoren zoals de bodem (door bv. extra bemesting) of de watercondities (waterpeil, verzilting/ verzoeting);

Bijzonder Provinciaal Landschap

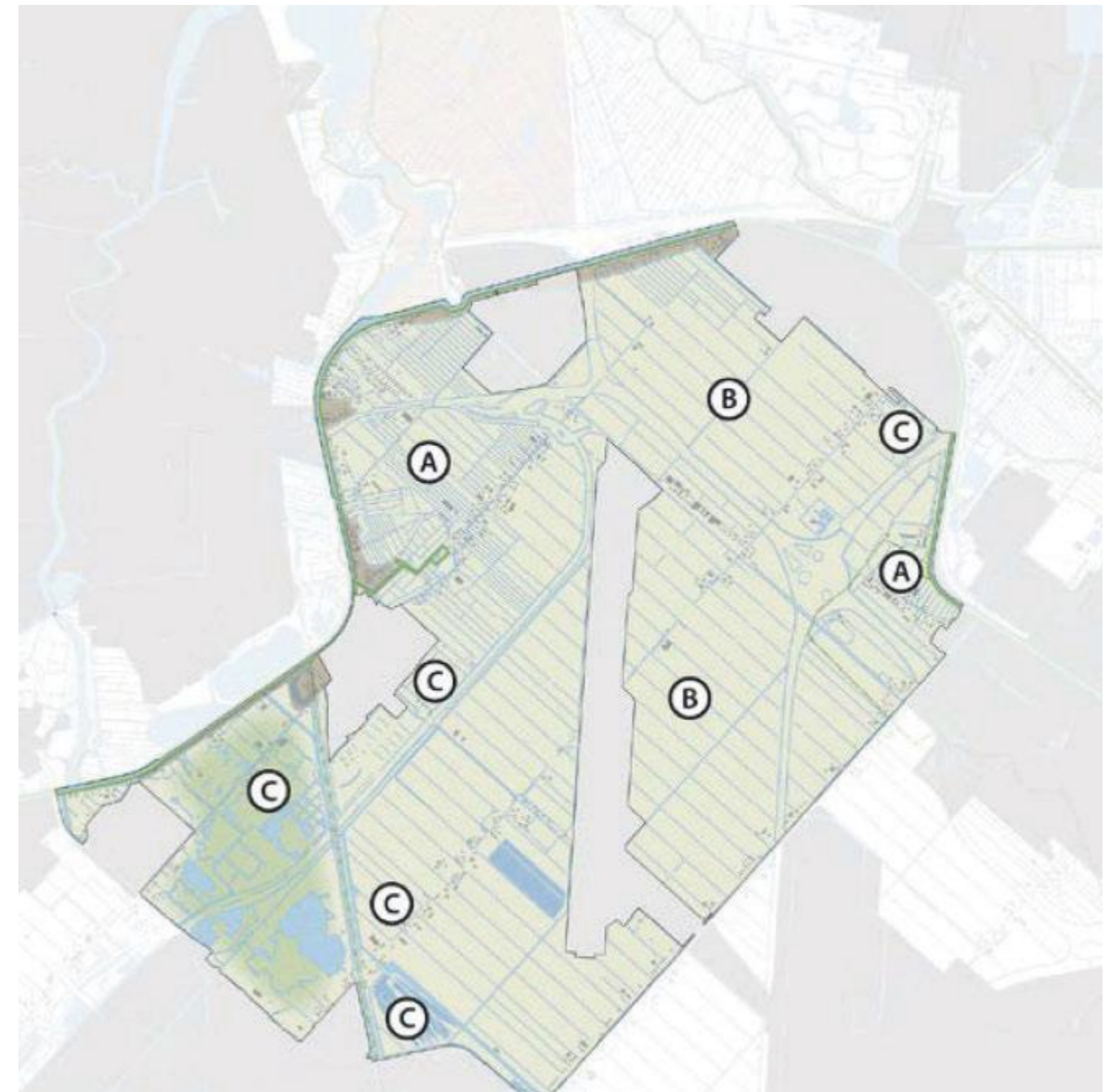
Het Bijzonder Provinciaal Landschap (BPL) is het regime voor bescherming en waar mogelijk versterking en ontwikkeling van gebieden in Noord-Holland die landschappelijk, aardkundig, ecologisch of cultuurhistorisch van bijzondere waarde zijn. Het BPL is beschreven in kernkwaliteiten per deelgebied. De voormalige beschermingsregimes Bufferzones, Aardkundig Monument en Weidevogelleefgebied zijn geborgd in de kernkwaliteiten. Het Natuurnetwerk Nederland (NNN, gericht op de wezenlijke kenmerken en waarden van natuur en landschap) en Provinciale Monumenten hebben een eigen regime en vallen daarom buiten het BPL-regime.

Beschrijving

In het BPL Haarlemmermeer-Noord is een aantal groengebieden aangelegd met recreatieve en vrije tijds functies, waaronder Big Spotters Hill. De groengebieden zijn ontworpen binnen de structuur van de polder en liggen om het open middengebied rondom de vijfde baan volgens het concept van het 'Groene Carré'. Het Haarlemmermeerse Bos en delen van de Groene Weelde zijn NNN. Langs de Drie Meerenweg (N205) is in de IJtocht een ecologische zone aangebracht.

Interpretatie en toetsing

De groengebieden zijn met compensatiegelden voor de vijfde baan van Schiphol aangelegd. Ze moeten de leefomgeving in de snel verstedelijkende Haarlemmermeerpolder verbeteren. De gebieden zijn niet onvervangbaar maar de totale oppervlakte en recreatieve kwaliteit moeten gelijk blijven. Ruimtelijke ontwikkelingen die recreatieve en ecologische aansluiting tussen de gebieden verminderen worden als een aantasting van deze kernkwaliteit beschouwd.



ROUTEKAART TOEKOMST / GROENE WEELDE EN OMGEVING



Gebiedsopgave

Ruimtelijk

- Relaties met points of interests in de ruimere omgeving: Big Spotters Hill gemaal, forten, liniedijk
- Veilige wandelpaden
- Informatiepaneel/punt TOP Veerplas
- Aantrekkelijke en veilige fietsroutes vanaf het centrum en Westflank Haarlemmermeerpolder
- Uitdagende mountainbikeroute
- Waar mogelijk werk met werk maken; kaart achterstallig onderhoud koppelen aan vernieuwing De Groene Weelde
- Capaciteit parkeerplaats vergroten voor bezoekers aan gebied en restaurant
- Parkeerstrip in NNN-zone nabij Spieringweg opheffen ten gunste van aantrekkelijke entree

Functies

- Meer beleving De Groene Weelde door aanvullende programmering als opbrengst van participatie met gebruikers
- Uitrollen wandelnetwerk Zuid-Kennemerland
- duurzame energieopwekking

Programmatisch

- Verbeteren natuurwaarden
- Koppeling met recreatie Westflank en Haarlemmermeerse bos

Look & feel

- Natuurlijk ingericht parkeerterrein (nu volledig geasfalteerd)
- De vormgeving van de autowegen en fietspaden van en naar de parkgebieden zouden in samen werking met de gemeente verbeterd moeten worden. De entree vanaf de N201/Spieringweg is rommelig en niet aantrekkelijk vorm gegeven. Waardoor de herkenbaarheid en beleving van de bezoeker ontbreekt.
- Meubilair en signing passend bij deelgebied en rest van familie van ontvangstgebieden van Spaarnwoude
- Bekendmaking/marketing De Groene Weelde

VISIEKAART / GROENE WEELDE EN OMGEVING



Visieschets

een comfortabele entree

Met het verbeteren en aantrekkelijk maken van de entree vanaf de N201/Spieringweg is een belangrijke impuls voor het gebied.

De huidige bezoekers zijn veelal wandelaars, hondenbezitters, fietsers en mountainbikers. Van hen bezoekt een groot deel ook het pannenkoekenpaviljoen. Met de plannen wordt ook rekening gehouden met de behoeften van de toekomstige wijken aan de Westflank van de gemeente, waaronder de naastgelegen woonwijk Landgoed Wickevoort die nu in aanbouw is.

De entree, het zogenaamde ontvangstgebied, zal intensiever gebruikt worden en van daaruit trekt de bezoeker het rustiger deel van het gebied in.



SCHETSONTWERP / GROENE WEELDE EN OMGEVING



Voor het ontvangstgebied richten we ons op aandacht voor dagelijkse recreatie en het diversifiëren en verbeteren van de natuurwaarden.

De herinrichting van het ontvangstgebied sluit aan bij het nieuwe Pannenkoekenpaviljoen en de toename van het aantal bezoekers. Ook met de komst van nieuwe bewoners in de naastgelegen woonwijken houden we rekening.

We verbeteren de routing, bereikbaarheid en vindbaarheid van het gebied.

Het beheer krijgt een ecologische aanpak en de beleving van het gebied gaat omhoog.

Daarnaast is er ruimte voor duurzame energieopwekking zoals pv-cellen boven de parkeerplaats.

LEGENDA

GROEN

	Bos, bestaand en/of uit te breiden. Gebiedseigen soorten
	Bomen parkeerplaats en speelvelden/trimbaan Gebiedseigen soorten en enkele sierbomen
	Onderbeplanting bos en boszoom
	Vaste plantenvakken parkeerterrein
	Oeverbeplanting en rietkragen
	Vaste plantenvakken
	Gazon
	Hagen

VERHARDINGEN

	Rijbaan klinkers Dikformaat Paars
	Parkeren halfverharding
	Entree pad "vlonderpad" Eikenhout
	Terras tegelverharding n.o.t.
	Halfverharding paden
	Halfverharding hoofdpad t.b.v. gemotoriseerd verkeer naar Tennet Station
	Speelplaats houtsnippers

Inrichtingselementen/gebouwen

	Hoofdgebouw pannenkoekenpaviljoen
	Fietsparkeren
	Electrische oplaadpaal auto
	Electrische oplaadpaal fiets
	Informatiebord
	Speeltoestellen Pannenkoekenpaviljoen
	Harthouten palen t.b.v. routing



SCHETSONTWERP MET BGT / GROENE WEELDE EN OMGEVING



Tennet ontwerp

In De Groene Weelde wordt gewerkt aan de maatregelen voor het vergroten van de biodiversiteit en het versterken van de natuurwaarden. Met behulp van een ecologisch beheerplan wordt de vitaliteit van het gebied ook de lange termijn gewaarborgd.

Bij de aanpassingen van het ontvangstgebied wordt geïnvesteerd in natuurvriendelijke oevers en de omvang van het Natuurnetwerk Nederland (NNN) vergroot en versterkt.

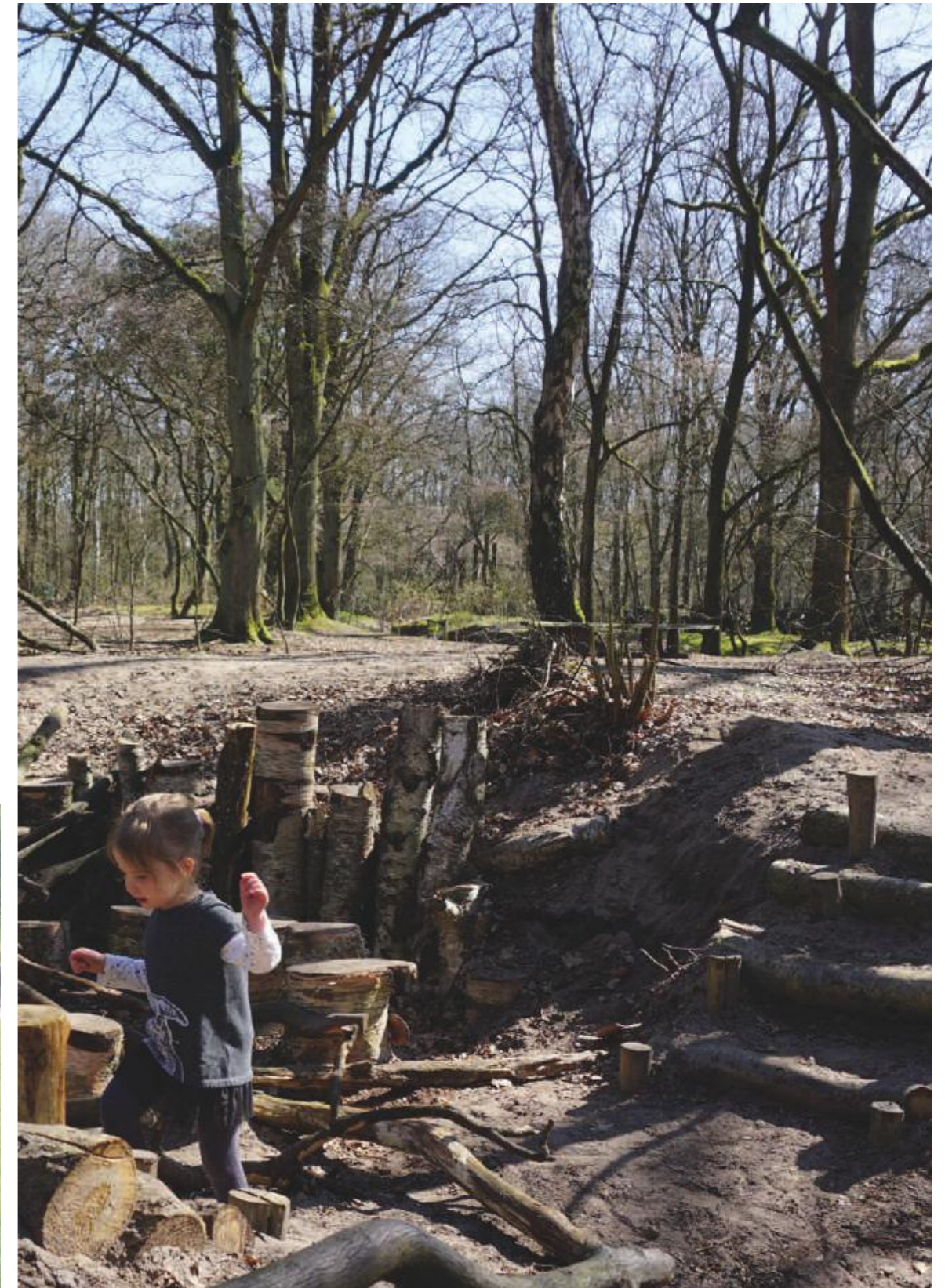
Maatregelen voor het versterken van de natuur kunnen samen met belanghebbenden worden uitgewerkt.



REFERENTIES EEN GROENE PARKEERPLAATS



REFERENTIES SPEELBOS EN HONDENTRIMBAAN / GROEN / BOMEN / AFSCHIEDING







Participatie & Vervolg

Bijeenkomsten januari – oktober 2020:

- Februari 2020 eerste ontwerpsessie gemeente, ondernemer, RNH voor afstemming met nieuw te bouwen Pannenkoekenpaviljoen
- Maart 2020 Overleg met gemeente en verenigingen
- September 2020 tweede ontwerpsessie
- Okt 2020 presentatie Uitvoeringsprogramma aan algemeen bestuur Recreatieschap Spaarnwoude
- November 2020 informeel overleg bestuur Recreatieschap presentatie Ontvangstgebieden presentatie Ontvangstgebieden
- November 2020 Afstemming met gemeente over communicatie en participatie met belanghebbenden
- November 2020 derde ontwerpsessie
- Januari 2021 start participatietraject met belanghebbenden
- Januari 2021: overleg met gemeente en provincie over versterken NNN
- Voorjaar 2021: investeringsbesluit door bestuur Recreatieschap

Voor het bestuurlijke vervolg en verdere participatie:

> zie het separate routeboekje bestuurlijke besluitvorming

Indicatieve kostenraming

Post	Raming
Directe kosten (opruimen, grondwerk, verhardingen, groenwerkzaamheden, inrichting incl. 10% onvoorzien)	€ 950.000
Indirecte kosten aannemer (eenmalige kosten, bouwplaatskosten, algemene kosten, winst & risico)	€ 220.000
Plan, ontwerp en directievoering (10% aanneemsom voor opdrachtgever, 5% aanneemsom voor opdrachtnemer)	€ 150.000
BTW 21%	€ 280.000
TOTAAL incl.BTW	€ 1.600.000

Na het vaststellen van deze ambitieschets en het doorlopen participatie traject volgt een voorlopig ontwerp (VO) met exploitatieopzet en een meerjaren ontwikkel- en financiële strategie, deze bevat:

- maatregelen korte/lange termijn
- meekoppelkansen
- afhankelijkheden andere ontwikkelingen
- beheertoets
- quick scan uitvoerbaarheid
- subsidiescan
- opbrengsten
- bron en verdeling financiering ((reserves, lenen, subsidies, bijdragen derden, verhogen participantenbijdrage, meekoppelen GO)

